



**RELATÓRIO DE GESTÃO**  
**SECRETARIA DA EDUCAÇÃO**

**FORMOSA DA SERRA NEGRA – MA**  
**ANO 2022**

## **APRESENTAÇÃO**

O Relatório de Gestão apresenta informações sobre as ações e resultados da Secretaria da Educação do Município de Formosa da Serra Negra tanto na perspectiva do que está posto em sua programação e execução orçamentária, quanto do seu planejamento estratégico, durante o ano de 2022.

O propósito principal do Relatório de Gestão está na projeção do resultado alcançado pela Secretaria da Educação, apresentando a definição de diretrizes e normas relativas ao modelo institucional.

Destaque-se que este documento tem como base tornar transparente as ações realizadas pela Secretaria de Educação pertencente à Prefeitura Municipal de Formosa da Serra Negra - MA e sua estrutura expressa as informações, permitindo a gestão, bem como uma orientação para eventuais redirecionamentos que futuramente se tornem necessários.

O presente relatório está estruturado da seguinte forma: a primeira parte apresenta a estrutura da Secretaria da Educação, com a contextualização da criação do órgão, suas competências institucionais, estrutura organizacional, principais clientes e instalações; além do organograma, na segunda sessão deste relatório.

A terceira sessão traz informações acerca dos recursos humanos da Secretaria da Educação e detalha o quantitativo de servidores lotados, bem como os terceirizados contratados no órgão.

A quarta sessão aborda os aspectos estratégicos adotados pela Secretaria da Educação, bem como seu planejamento e ações adotadas para alcançar os objetivos estabelecidos para o ano de 2022, demonstrando os resultados de sua atuação.

A quinta e última sessão apresenta a conclusão, além de apresentar as futuras propostas a serem implementadas na secretaria, contribuindo para o crescimento e desenvolvimento do interesse público.

## **I - A INSTITUIÇÃO**

### **I.I – Contextualização**

Segundo o artigo 205 da Constituição Federal “*A educação, direito de todos e dever do Estado e da família, será promovida e incentivada com a colaboração da sociedade, visando ao pleno desenvolvimento da pessoa, seu preparo para o exercício da cidadania e sua qualificação para o trabalho.*” Cabe ao Município o compromisso com a Educação Infantil, Ensino Fundamental do 1º ao 9º ano e Educação de Jovens e Adultos. O desafio é aperfeiçoar os processos e elevar ainda mais a qualidade da educação de Formosa da Serra Negra, preparando os estudantes para a vida e para a concorrência globalizada por trabalho.

### **I.II - Competências Institucionais**

A Lei Municipal nº 321 de 03 de Dezembro de 2021 dispõe sobre a organização e a estrutura administrativa do Poder Executivo Municipal, dando a Secretaria Municipal de Educação a finalidade de executar a política educacional da rede pública de ensino de Formosa da Serra Negra senão vejamos:

Art. 25. A Secretaria Municipal da Educação tem como finalidade programar, coordenar e executar a política educacional na rede pública municipal de ensino, administrar o sistema de ensino e instalar e manter estabelecimentos públicos municipais de ensino, controlando e fiscalizando o seu funcionamento, mantendo e assegurando a universalização dos níveis de ensino sob responsabilidade do Município, visando proporcionar os meios necessários à oferta e qualidade dos serviços sob a responsabilidade do Município, competindo-lhe:

- I. definir políticas e diretrizes de educação, em consonância com a Lei de Diretrizes e Bases da Educação Nacional e com o Plano Nacional de Educação;
- II. atuar na gestão dos sistemas de ensino e dos modelos e métodos de ensino- aprendizagem;
- III. implementar os sistemas de avaliação da educação;
- IV. atuar na gestão das infraestruturas de ensino e dos recursos educacionais;
- V. atuar na gestão das redes de ensino;
- VI. administrar os quadros, os sistemas de carreiras da educação e de avaliação do desempenho docente;

- VII. assegurar o fornecimento do transporte e dos equipamentos de acessibilidade e mobilidade escolar aos estudantes;
- VIII. gerenciar e fornecer diretrizes para as aquisições e contratos de suprimento de materiais e equipamentos de ensino e de apoio à aprendizagem;
- IX. assegurar o fornecimento e a qualidade da alimentação escolar;
- X. desempenhar outras atividades necessárias ao cumprimento de suas finalidades, bem como outras que lhe forem delegadas.

### **I.III - Estrutura Organizacional**

Fica vinculada à Secretaria de Educação, a seguinte estrutura organizacional:

- Assessoria Técnica
- Coordenação Pedagógica
- Coordenação de Orientação e Acompanhamento de Programas e Projetos
- Coordenação de Educação Infantil
- Coordenação de Ensino Fundamental
- Coordenação de Supervisão Educacional e Acompanhamento do Ensino Fundamental
- Gerência de Administração e Suporte ao Sistema
- Coordenação do Programa Pacto pela Aprendizagem
- Coordenação do Programa Pacto pela Alfabetização
- Coordenação do Programa Busca Ativa Escolar
- Coordenação do Programa Dinheiro Direto na Escola (PDDE)
- Coordenação do Programa Tempo de Aprender
- Coordenação do Programa De Volta ao Novo
- Coordenação do Programa Educação e Família
- Coordenação do Programa Brasil na Escola
- Coordenação do Programa Escola Conectada
- Coordenação de Recursos Humanos
- Coordenação de Alimentação Escolar
- Coordenação de Transporte Escolar
- Coordenação do Censo Escolar
- Coordenação do GEDUC
- Coordenação do Programa Primeira Infância
- Coordenação do Programa Sistema Presença.

#### I.IV - Principais Clientes e Usuários

A rede pública municipal de educação de Formosa da Serra Negra tem 3.3857 estudantes matriculados no ano de 2022, da Educação Infantil desde o Maternal, passando pelo Ensino fundamental (1º ao 9º ano), até a Educação de Jovens e Adultos, conforme quadro abaixo

<b>MODALIDADE DE ENSINO</b>	<b>ETAPA</b>	<b>MATRÍCULA</b>
<b>EDUCAÇÃO INFANTIL</b>	CRECHE	356
	PRÉ ESCOLA	466
<b>ENSINO FUNDAMENTAL</b>	1º ano	2.836
	2º ano	
	3º ano	
	4º ano	
	5º ano	
	6º ano	
	7º ano	
	8º ano	
	9º ano	
<b>EJA</b>	EJA I	199
	EJA II	
	EJA III	
	EJA IV	

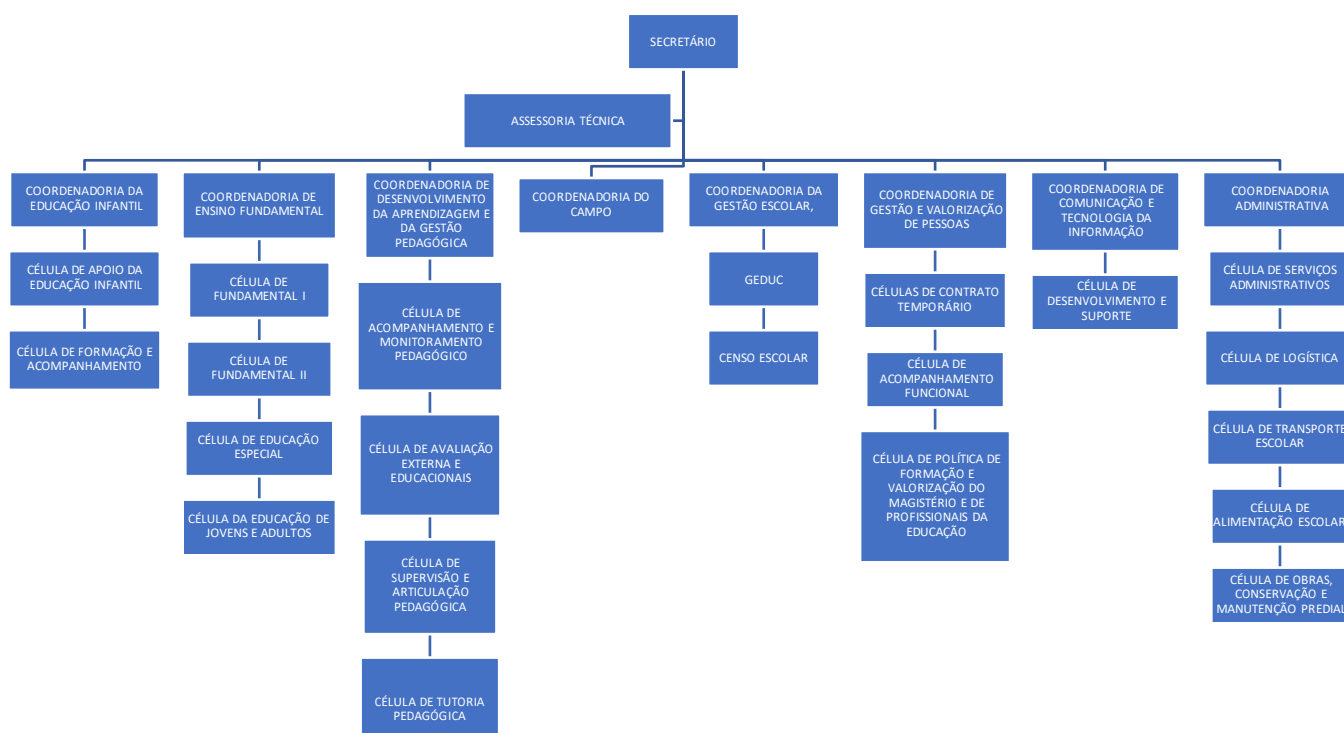
#### I.V – Principais Instalações e Localidades

<b>Unidades</b>	<b>Endereço</b>
UI Eliza moreira Ferraz	Rua Tancredo Neves S/N Centro
GE Dr. João Batista Nava	Rua Tancredo Neves S/N Centro
E M Professor Juca Cruz	Rua Tancredo Neves S/N Centro
E M Antônio Manoel da Costa e Silva	Rua José Alves Lopes
Pré Escolar Maria Francisca da Silva	Rua José Alves Lopes
E M Ana de Sousa Carvalho	Povoado Nova Veneza
E M Santos Dumont	Povoado Bem Feito
E M Severino José dos Santos	Povoado Porto do Sibil

E M Bom Jardim	Povoado Canto do Escuro
E M Eptácio Pessoa	Povoado São Brás
E M Santa Helena	Povoado Monte Lindo
E M Monte Cruz	Povoado Monte Cruz
E M Maria Moreira do Vale	Povoado Pé da Serra
E M Santa Vitória	Povoado Tiúba II
E M Prof <sup>a</sup> Luisa C.de Carvalho	Povoado Flor do Dia
E M São Francisco de Assis	Povoado Mudubim
E M Martins de Oliveira	Povoado Ribeirão
E M Deus é amor	Povoado Gadeia
E M Rosalvo de Arruda	Povoado Limpeza
E M Santa Genoveva	Povoado Riachão
E M João Castelo	Povoado Varjota
E M Santo Antonio	Povoado Lagoa Feia
E M José Ferreira	Povoado Soara
E M Santa Dionízia	Povoado Pedra Furada
Escola Especial Moira Laís	Sede

## II - ORGANOGRAMA

O organograma da Secretaria da Educação pode ser visualizado abaixo:



### III - RECURSOS HUMANOS

A estrutura de recursos humanos da Secretaria da Educação está distribuída e categorizada conforme quadros abaixo:

Quadro - Estrutura de Cargos

CARGOS	EFETIVO	TEMPORÁRIO
Professor Educação Infantil	61	46
Professor Fundamental I	171	50
Professor Fundamental II	152	26
Professor Educação Jovens e Adultos	4	14
Agente Administrativo	18	15
15 Agente de Portaria e Vigilância	19	08
Auxiliar de Serviços Gerais	34	39
Auxiliar Administrativo	15	06
Digitador	01	01
Auxiliar de manutenção e alimentação	15	04
Merendeira	15	04
Motorista	-	14
Psicóloga	-	01
Nutricionista	-	01
Coordenador de Orientação, acompanhamento de Programas e Projetos	-	01

Cargos Comissionados	Na Estrutura
Secretário	01
Diretor Administrativo	01
Assessoria Técnica	02
Coordenador de Programas	05
Coordenador Pedagógico	15
Diretor de Unidade Escolar	13
Diretor de Centros de Educação Infantil	02
Vice-Diretor	11

## **IV – ESTRATÉGIAS DE AÇÃO**

### **IV.I – Contexto**

Nos últimos anos, Formosa da Serra Negra vem trilhando um caminho de qualificação permanente da rede municipal de ensino. A política educacional é estruturada em três eixos estratégicos: o fortalecimento da gestão escolar – formação continuada, autonomia administrativa, pedagógica e financeira para as escolas; o fortalecimento da ação pedagógica – com a qualificação e organização do trabalho em sala de aula; e a valorização do magistério.

Hoje Formosa da Serra Negra colhe os frutos das políticas públicas de educação implementadas com o objetivo de oferecer uma educação de qualidade e, assim, oferecer as mesmas oportunidades para todos.

### **IV.II – Objetivos e Metas**

Dando continuidade ao processo de qualificação do ensino oferecido nas escolas municipais de Formosa da Serra Negra, com o objetivo de colocar a rede de ensino de Formosa da Serra Negra entre as melhores do Estado do Maranhão e torná-la uma referência em educação no estado. Mas além de desenvolver as habilidades cognitivas dos estudantes, a educação de Formosa da Serra Negra também passa a se preocupar em propiciar o desenvolvimento integral dos educandos.

A escola deixa de ser vista como simples “transmissora de conteúdos” e passa a ser concebida como mediadora no desenvolvimento de competências para a vida. Essa mudança de paradigma é essencial para ampliar as oportunidades de vida de crianças e jovens, uma vez que o mundo contemporâneo exigirá deles que sejam mais do que excelentes acumuladores de conhecimentos, mas cidadãos conscientes e participativos, trabalhadores éticos e produtivos, seres humanos capazes de fazerem boas escolhas e transformarem o universo em que vivem.

Dentre as ações planejadas a serem executadas no período de 2022, tem-se o seguinte:

- Continuar o trabalho de implementação do Documento Curricular do Maranhão;

- Aplicação a prova da OBMEP;
- Aplicação da avaliação do SAEB;
- Aplicação do simulado do SEAMA;
- Aplicação da avaliação da Fluência;
- Implementar o projeto “Diálogos Socioemocionais” na Rede Municipal de Educação, através do Programa de Volta ao Novo;
- Formar integralmente os alunos para que sejam capazes de conviver, zelar pelo respeito ao outro e a si mesmo, organizados, tomando decisões autônomas e responsáveis, abertos ao novo, enfrentando situações adversas de maneira criativa e construtiva;
- Realização da Busca Ativa Escolar – Zona Urbana e Zona Rural;
- Capacitação de Professores da Educação Infantil através do Pacto pela Aprendizagem;
- Capacitação de Professores de 1º ao 3º ano através do Pacto pela Alfabetização;
- Realização de aulas preparatórias para OBMEP;
- Realização de oficinas para Gestores, Coordenadores e Professores sobre a Fluência e sua plataforma;
- Capacitação de Professores sobre o planejamento para avaliação do SAEB;
- Capacitação de Professores sobre o planejamento para avaliação do SEAMA;
- Adesão do Programa Tempo de Aprender;
- Regularização das Escolas Municipais;
- Adesão do Programa Brasil na Escola;
- Instalação de internets nas escolas municipais através do Programa Escola Conectada;
- Escolha dos livros da educação Infantil;
- Adesão do Projeto de uma escola de 12 salas.
- Adesão do Programa Primeira Infância.
- Adesão do Sistema Presença.

#### **IV.III - RESULTADOS DA ATUAÇÃO**

Dando continuidade à política de valorização da educação, no primeiro ano da gestão ano da gestão, a Secretaria Municipal de Educação investiu na reforma de todas as escolas da Rede Municipal de Ensino, conserto e reforma de toda frota de ônibus escolar, , conserto de todas as centrais da

rede municipal de Ensino, aquisição de novas carteiras escolares, bebedouros, armários, material

de informática para as escolas, kits de copo, prato e talher para os alunos de todas as escolas, materiais de papelaria (EVA, cartolina, papel cartão e outros).

Também foram regularizadas 01 (uma) Escola Municipal Pr<sup>o</sup> Juca Cruz (1<sup>o</sup> ao 5<sup>o</sup> ano).

Diante da Base Nacional Comum Curricular e dos desafios contidos na modalidade da Educação Infantil, no ano de 2022, o Pacto pela Aprendizagem, com parceria entre Governo do Estado e da Secretaria Municipal de Educação de Formosa da Serra Negra, iniciou uma formação específica para Professores da Educação Infantil . Ainda em parceria com o Governo do Estado, deu continuidade a formação de professores de 1<sup>o</sup> ao 3<sup>o</sup> ano das séries iniciais do Ensino Fundamental através do Pacto pela Aprendizagem.

Foi realizado um estudo da matriz de referência da avaliação externa do SAEB e SEAMA para uma qualificação e detalhamento da mesma, facilitando a sua aplicabilidade em sala de aula, dos resultados obtidos. A matriz de referência foi apresentada e entregue aos Diretores Escolares.

Durante todo o ano, a equipe da Secretaria da Educação foi às ruas buscar alunos que abandonaram ou com números de faltas muito alto nas escolas da zona urbana e rural. A iniciativa integrou as ações do Programa Busca Ativa Escolar, no qual obteve um resultado bem positivo redendo algumas medalhas para o Município e a Secretaria Municipal de Educação.

Quanto ao Programa Brasil na Escola, 10 (dez) escolas contempladas: EM Deus é amor, EM Santos Dumont, EM Severino José, EM Santa Dionízia, EM Santa Helena, EM Moreira do Vale, EM Luisa Coelho, EM João Ferreira, EM João Ferreira, EM João Batista e EM São Francisco de Assis e o Programa Escola Conectada 04 (quatro) escolas contempladas com internet, totalizando 23 escolas.

Entre as ações para qualificação do ensino e educação, durante o ano de 2022, a Secretaria da Educação apoiou a participação dos estudantes em Olimpíadas de Matemática - OBMEP . Como resultado dessa iniciativa, os estudantes das Escolas Municipais de Formosa da Serra Negra, alcançou os melhores resultados na OBMEP do Estado com 02 (duas) medalhas de Prata (01 zona urbana e 01 zona rural), 05 (cinco) medalhas de bronze (1 zona rural e 04 zona urbana) e 10 (dez) menções honrosas.

A Secretaria de Educação de Formosa da Serra Negra iniciou as ações que incluiu as competências socioemocionais nas escolas da rede municipal de ensino. As competências se referem à capacidade de mobilizar, articular e colocar em prática conhecimentos, valores, atitudes e habilidades para se relacionar com

os outros e consigo mesmo, assim como estabelecer e atingir objetivos e enfrentar situações adversas de maneira criativa e construtiva.

A Secretaria Municipal de Educação recebeu alguns troféus e certificados pelo Acesso a Plataforma Conviva, superação de metas do Busca Ativa Escolar, OBMEP.

## **V - CONCLUSÃO**

A Secretaria da Educação continua os projetos de melhoria da qualidade da Educação. Durante este ano, será dada continuidade ao processo de formações pedagógicas, ações dos programas aderidos.

Todas as ações e programas continuam no ano de 2023. Pretendemos perceber ao longo do ano uma mudança de comportamento, posturas e conseqüentemente a harmonia no relacionamento dos alunos/outro na escola, transbordando para o ambiente familiar.

Todas essas ações em conjunto visam preparar a rede municipal de Formosa da Serra Negra para o grande salto da educação de Formosa da Serra Negra. O novo desafio é perseguir indicadores de qualidade para preparar os jovens Formosserranegrense para os desafios do mundo globalizado.



Edsonar Brandão de Sá  
Sec. Municipal de Educação  
Portaria nº 094/2023

---

Edsonar Brandão de Sá  
SECRETÁRIO MUNICIPAL DE EDUCAÇÃO